

INVESTOR

**KRAJSKÁ SPRÁVA A ÚDRŽBA SILNIC
KARLOVARSKÉHO KRAJE**

Chebská 282
356 01 Sokolov



Krajská správa a údržba silnic
Karlovarského kraje, p.o.

SO 191 DOPRAVNĚ INŽENÝRSKÁ OPATŘENÍ

STAVBA

**II/205 + III/205 22
VÝSTAVBA KŘÍŽOVATKY KNÍNICE**



S.A.W. CONSULTING s.r.o.

Božtěšická 216/34, 400 01 Ústí nad Labem

středisko UL: Božtěšická 216/34, 400 01 Ústí n. L.

web: www.sawconsulting.cz

e-mail: info@sawconsulting.cz

VYPRACOVAL

ZODPOVĚDNÝ PROJEKTANT

TECHNICKÁ KONTROLA

INVESTOR

KSÚS KK

ING. JIŘÍ HENYCH

ING. JIŘÍ HENYCH

ING. HELENA HLUBUČKOVÁ

ZAKÁZKOVÉ ČÍSLO

2024-012

DATUM

03/2024

STUPEŇ

DUSP/PDPS

MĚŘÍTKO

-

PŘÍLOHA

TECHNICKÁ ZPRÁVA

ČÁST DOKUM.

D.1.2

Č. PŘÍLOHY

1

Obsah

1	IDENTIFIKAČNÍ ÚDAJE	2
1.1	ÚDAJE O STAVBĚ.....	2
1.2	INVESTOR	2
1.3	PROJEKTANT	2
2	STRUČNÝ TECHNICKÝ POPIS SE ZDŮVODNĚNÍM NAVRŽENÉHO ŘEŠENÍ	2
3	VYHODNOCENÍ PRŮZKUMŮ A PODKLADŮ, VČETNĚ JEJICH UŽITÍ	
	V DOKUMENTACI	3
4	VZTAHY PK K OSTATNÍM OBJEKTŮM STAVBY	3
5	NÁVRH STAVEBNÍHO OBJEKTU	3
6	ZVLÁŠTNÍ PODMÍNKY A POŽADAVKY NA POSTUP VÝSTAVBY, PŘÍPADNĚ	
	ÚDRŽBU	4
7	BEZPEČNOST A OCHRANA ZDRAVÍ PŘI PRÁCI	4
8	VAZBA NA PŘÍPADNÉ TECHNOLOGICKÉ VYBAVENÍ	5
9	PŘEHLED PROVEDENÝCH VÝPOČTŮ	5
10	ZÁVĚR	5

PŘÍLOHY

1. Schéma DIO
2. Schéma pracovního místa

1 IDENTIFIKAČNÍ ÚDAJE

1.1 ÚDAJE O STAVBĚ

Název:	II/205 + III/205 22 Výstavba křižovatky Knínice
Kraj:	Karlovarský [CZ041]
Katastrální území:	Knínice u Žlutic [780936], Veselov [780 952]
Obec:	Žlutice [555762]
Pozemní komunikace:	Silnice II. a III. třídy
Název stavebního objektu:	SO 191 Dopravně inženýrská opatření
Stupeň dokumentace:	Dokumentace společného povolení (DUSP) Dokumentace pro provádění stavby (PDPS)

1.2 INVESTOR

Název:	Krajská správa a údržba silnic Karlovarského kraje
Sídlo:	Chebská 282 356 01 Sokolov
IČ:	70947023

1.3 PROJEKTANT

Název:	S.A.W. Consulting s.r.o.
Sídlo:	středisko Ústí nad Labem Božtěšická 216/34, 400 01 Ústí nad Labem
IČ:	287 188 36
Vypracoval:	Ing. Jiří Henych
Zodpovědný projektant:	Ing. Jiří Henych, autorizovaný inženýr v oboru dopravní stavby, ČKAIT 0402568

2 STRUČNÝ TECHNICKÝ POPIS SE ZDŮVODNĚNÍM NAVRŽENÉHO ŘEŠENÍ

Předmětem projektové dokumentace je propojení dvou související staveb pomocí úrovně křižovatky (silnice II. a III. třídy) západně od obce Knínice v Karlovarském kraji. Jedná se o stavbu v nezastavěné části obce, která je v souladu s územním plánem.

Trasa obchvatu je jižně od obce Veselov navázána na současnou silnici II/205, prochází východně podél okraje Veselova a východně míjí, ovšem ve větší vzdálenosti, i obec Knínice. Na severní straně území je silnice II/205 přivedena k D6 (Praha, Karlovy Vary).

Průjezdnost křižovatky byla ověřena vlečnými křivkami vozidlem pro odvoz odpadu, dodávkou a osobním vozidlem.

Osa komunikace hlavní a vedlejší silnice se skládá z přímého úseku, úhel napojení vedlejší a hlavní komunikace je 98 °.

Kácení jednoho ovocného stromu je řešeno v rámci této stavby, zbylé stromy, které stavbě překážejí jsou káceny v rámci souvisejících staveb. Náhradní výsadba není v rámci této stavby navržena, nové stromy budou vysazeny v rámci dvou souvisejících staveb. Přeložky IS nejsou uvažovány – v místě nadzemního vedení nebude niveleta zvýšena, podzemní vedení se v prostoru stavby nenachází.

Výčet pozemků v k.ú. Veselov:

158/1

Výčet pozemků v k.ú. Knínice u Žlutic:

125, 118/10, 118/1, 772/1, 781, 118/11 a 784/39

3 VYHODNOCENÍ PRŮZKUMŮ A PODKLADŮ, VČETNĚ JEJICH UŽITÍ V DOKUMENTACI

Výčet podkladů a průzkumů použitých pro vypracování projektové dokumentace

- Mapové podklady – Český úřad zeměměřický a katastrální, územní plán
- Zaměření polohopisu a výškopisu, součástí přílohy H.2
- Vyjádření správců inženýrských sítí a vlastníků provozovaných zařízení, součástí přílohy G
- Průzkum lokality, fotodokumentace
- Územní plán
- ČSN a ČSN EN, TP, TKP a další související předpisy použité ke zpracování PD
- Informace z České geologické služby (ČGS)
- Informace z Povodňového informačního systému (POVIS)
- Informace ze silniční a dálniční sítě ČR (Geoportál ŘSD)
- Informace z agentury ochrany přírody a krajiny (AOPK)
- Vyhodnocení lokalit nehodovosti na silnicích II. a III. třídy (EDIP s.r.o.)
- Projektová dokumentace „II/205 Přeložka silnice – obchvat Veselov“
- Projektová dokumentace „D6 Knínice – Bošov, SO 103 – Přeložka sil. II/205 v km 6,424“
- Inženýrskogeologický průzkum – MIBOSAN Letecká 657/43, 161 00 Praha 6
- Dendrologický průzkum – Ing. Milena Nováková Ph.D. Zahradní a krajinařská architektura, Stará Kysibelská 8/1, 360 09 Karlovy Vary

4 VZTAHY PK K OSTATNÍM OBJEKTŮM STAVBY

Projektová dokumentace je celkem členěna do dvou stavebních objektů jejíž označení je v souladu se Směrnicí pro dokumentaci staveb pozemních komunikací s účinností od 07/2022 a vyhláškou č. 405/2017 Sb., která mění vyhlášku č. 499/2006 Sb. o dokumentaci staveb.

Výpis souvisejících staveb:

- D6 Knínice – Bošov
- II/205 Přeložka silnice – obchvat Veselov

VÝČET SOUVISEJÍCÍCH STAVEBNÍCH OBJEKTŮ		
Číselná řada	Skupina objektů	Název stavebního objektu
100	Objekty pozemních komunikací	SO 101 – Křižovatka II/205 x III/205 22

5 NÁVRH STAVEBNÍHO OBJEKTU

Ve stavebním objektu SO 191 je navrženo předpokládané přechodné dopravní značení a změny v organizaci dopravy jako podklad pro stanovení konkrétních DIO v průběhu výstavby. Tento postup není pro zhotovitele závazný a má funkci informativní (zhotovitel může optimalizovat a měnit časový harmonogram realizace, který si projedná se správním orgánem). Závazná je pro zhotovitele technologie postupu prací a základní princip vedení provozu v jednotlivých fázích výstavby.

Stavební objekt SO 191 řeší dopravní opatření po dobu realizace stavby.

Výstavba křižovatky II/205 x III/205 22 je nutné koordinovat se související stavbou ŘSD (D6 Knínice – Bošov) a KSÚS KK (II/205 Přeložka silnice – obchvat Veselov).

Po dobu stavby se počítá s úplnou uzavírkou silnice III/205 22, vjezd do obce Knínice ze silnice II/205 bude umožněn po celou dobu stavby.

O uzavírce budou účastníci silničního provozu s dostatečným předstihem informováni prostřednictvím DZ. IP22 „Změna organizace dopravy“.

Vzhledem ke skutečnosti, že uvedená stavba bude realizována až po plánované výstavbě nového úseku dálnice D6, na který bude řešený obchvat napojován, bude konkrétní podoba objízdné trasy navržena a předložena k rukám příslušných silničních správních úřadů a dotčených orgánů až při realizaci, v rámci správního řízení ve věci povolení uzavírky a zvláštního užívání pozemních komunikací, kdy konkrétní přechodná úprava provozu na pozemních komunikacích bude navržena s ohledem na aktuální dopravní situaci - včetně té nově vzniklé.

V rámci projektové dokumentace je uvažováno s úplnou uzavírkou silnice III. třídy. Objízdná trasa bude vedeno po silnici I/6 a II/205.

Vedení objízdné trasy včetně předpokládaného umístění dopravního značení je uvedeno v SO 191. Objízdné trasy budou značeny po celé své délce prostřednictvím DZ č. IS11b „Směrová tabule pro vyznačení objíždky“ s vyznačením významných dopravních cílů (především Knínice). Na významných dopravních uzlech a nejbližších křižovatkách bude objízdná trasa „návěstěna“ prostřednictvím DZ č. IS11a „Návěst před objíždkou“ s vhodně zvoleným grafickým znázorněním situace, stručným, srozumitelným textem s informací o uzavírci a na blízkých křižovatkách s uvedením vzdálenosti k uzavřenému úseku. Na stávajících směrových značkách č. IS3 a IS9 budou zneplatněny cíle, kterých nebude možné v důsledku uzavírky, ve značeném směru, dosáhnout.

Konkrétní podoba a umístění výše popsaných dopravních značek nemohou být, vzhledem k plánovaným změnám v síti komunikací, definovány.

Jak je výše uvedeno, před samotnou realizací bude nutné aktuální návrh předložit příslušným úřadům a dotčeným orgánům v rámci správního řízení ve věci povolení uzavírky a zvláštního užívání pozemní komunikace.

6 ZVLÁŠTNÍ PODMÍNKY A POŽADAVKY NA POSTUP VÝSTAVBY, PŘÍPADNĚ ÚDRŽBU

Návrh je zpracován plně v souladu s požadavky zákona č. 361/2000 Sb., o provozu na pozemních komunikacích a o změnách některých zákonů (zákon o silničním provozu), v platném znění, jeho prováděcí vyhlášky č. 294/2015 Sb., kterou se provádějí pravidla provozu na pozemních komunikacích a TP 66 - Zásady pro označování pracovních míst na pozemních komunikacích.

Příčné uzávěry pro uzavření či zúžení jízdního pruhu budou provedeny příčnou uzávěrou s výstražnými světly typu 1. Podélné uzávěry budou provedeny pomocí směrovacích desek Z4 s odstupem max. 10 metrů.

Všechny svislé značky k označení pracovních míst na komunikaci budou provedeny ve standardní velikosti v retroreflexní úpravě dle ČSN EN 12899-1. Vodorovné dopravní značení bude provedeno fólií nebo barvou s ohledem především na klimatické podmínky v době realizace, dobu trvání dané etapy výstavby a na to, zda se jedná o VDZ na úseku se stávajícím či novým povrchem.

Provizorní dopravní značky a dopravní zařízení související s pracovním místem se musí umísťovat až bezprostředně před začátkem prací s ohledem na dobu potřebnou k jejich instalaci. Není-li to možné, musí být jejich platnost dočasně zrušena zakrytím, tak aby DZ nebyly viditelné z žádného jízdního směru. Zneplatnění stálého dopravního značení je s výjimkou velkoplošného dopravního značení zakrytím nebo dočasnou demontáží. Nepřipouští se možnost zneplatnění přeškrtnutím.

S pracemi na místech s úpravou provozu je možné započít až po instalaci všech dopravních značek a dopravního zařízení. Značky musí být odpovídajícím způsobem aktualizovány v souladu s postupem prací a stavem stávajícího dopravního značení v době realizace.

Všechny značky, světelné signály a dopravní zařízení musí být udržovány během provozu ve funkčním stavu, v čistotě a správně umístěny. Přečasně dopravní značení musí být 2x denně kontrolováno.

Poškozené, zničené a odcizené dopravní značky a dopravní zařízení musí být nahrazeny. Posunutá prvky musí být uvedeny do souladu s projektem. Pokud je pro napájení výstražných světel použito akumulátorů, musí být zajištěno jejich pravidelné dobíjení. Za správné provádění uvedených činností odpovídá zhotovitel přechodného značení, pokud prokazatelně nedohodne údržbu s jinou organizací.

7 BEZPEČNOST A OCHRANA ZDRAVÍ PŘI PRÁCI

Při provádění prací na staveništích je třeba dodržovat právní a ostatní předpisy k zajištění bezpečnosti a ochrany zdraví při práci, ustanovení technických norem (ČSN), bezpečnostních a hygienických předpisů platných v době provádění stavby. Právní a ostatní předpisy k zajištění bezpečnosti a ochrany zdraví při práci (vymezení pojmu je uvedeno v ustanovení § 349 odst. 1 zákona č. 262/2006 Sb., zákoníku práce) jsou předpisy na ochranu života a zdraví, předpisy hygienické a protiepidemické, technické předpisy, technické dokumenty a technické normy, stavební předpisy, dopravní předpisy, předpisy o požární ochraně a předpisy o zacházení s hořlavými, výbušninami, zbraněmi, radioaktivními látkami, chemickými látkami a chemickými přípravky a jinými látkami škodlivými zdraví, pokud upravují otázky týkající se ochrany života a zdraví.

Při provádění stavebních prací je třeba dodržovat předpisy BOZP, nařízení vlády č. 591/2006 Sb. O bližších minimálních požadavcích na bezpečnost a ochranu zdraví na staveništích a zákon č. 309/2006

Sb., který upravuje další požadavky BOZP v pracovněprávních vztazích a o zajištění BOZP při činnosti nebo poskytování služeb mimo pracovněprávní vztahy.

Pokud při stavební činnosti dochází ke střetu se silniční, železniční, pěší nebo vodní dopravou, je nutné identifikovat tato rizika a přijmout potřebná opatření k zabránění ohrožení veřejnosti. Při stavebních a údržbových pracích na dálnicích a silnicích za provozu je nutné přijmout potřebná preventivní opatření k zabránění ohrožení osob pohybujících se na staveništi (pracovišti) s veřejnou dopravou.

Je nutno dodržovat veškeré předpisy týkající se protipožární ochrany, zejména zákon **133/85 Sb.** Ve znění pozdějších předpisů a vyhlášku **246/2001 Sb.**

Je-li nutná přeložka některých inženýrských sítí, je nutné spolupracovat s příslušnými složkami správců vedení a inženýrských sítí a se všemi subdodavateli tak, aby prvořadou otázkou související s výstavbou bylo dodržování bezpečnosti a ochrany zdraví při práci. Před zahájením prací v blízkosti vedení je nutné si vyžádat vyjádření a dozor správců těchto vedení k pohybu mechanismů a činnosti stavby.

8 VAZBA NA PŘÍPADNÉ TECHNOLOGICKÉ VYBAVENÍ

Stavba nemá vazby na žádné technologické vybavení.

9 PŘEHLED PROVEDENÝCH VÝPOČTŮ

Výpočty pro tento stavební objekt nebyly provedeny.

10 ZÁVĚR

Technické řešení je navrženo dle norem a stavebních předpisů platných v České republice, zejména dle příslušných technických norem a technických kvalitativních podmínek staveb pozemních komunikací (TKP).

Všechny stavební práce, výrobky a zařízení, používané při realizaci stavebního objektu, musí splňovat technické požadavky jakosti výrobků v souladu s českými technickými normami, technicko-kvalitativními podmínkami.

Projektová dokumentace stanovuje umístění stavby v prostoru a určuje rozsah, řazení stavby a postup prací a je navržena v podrobnosti pro provádění stavby. Projektová dokumentace bude sloužit pro vydání společného povolení stavby dle přílohy č. 11 vyhlášky č. 499/2006 Sb. účinné od 1.1.2018.

Tato dokumentace není určena pro realizaci stavby. Před samotným zahájením stavby musí zhotovitel zajistit zpracování podrobné realizační dokumentace stavby (RDS).

V Ústí nad Labem 03/2024

Ing. Jiří Henych

SCHÉMA DIO
M 1:100

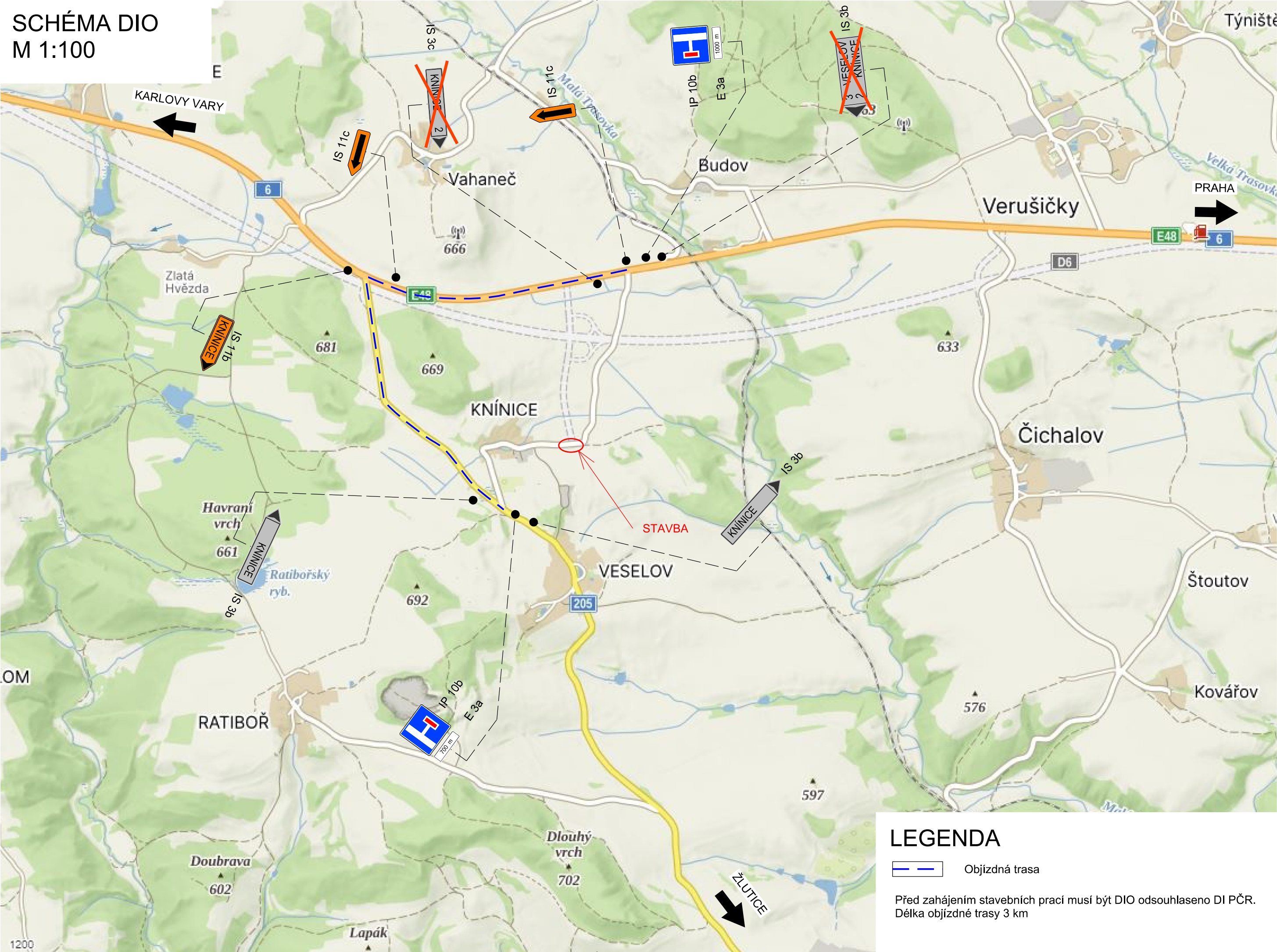


SCHÉMA PRACOVNÍHO MÍSTA M 1:100

